

# Onda Luxy Bubbles

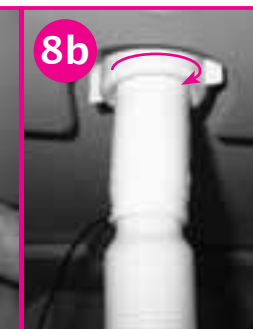
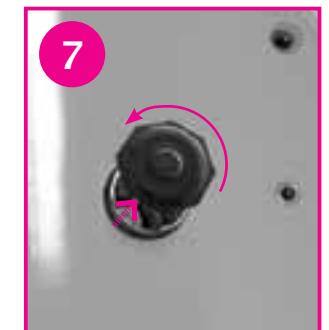
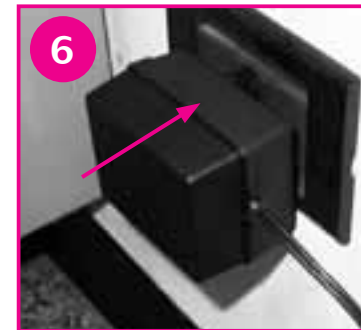
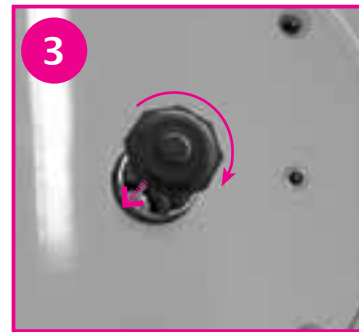


[www.okbaby.it](http://www.okbaby.it)

**BABY**®

LIB109R00EU

OKBABY S.r.l. • Via del Lavoro 26 • 24060 Telgate (BG) Italy  
Tel. +39 035 830004 • Fax +39 035 832961  
e-mail: [okbaby@okbaby.it](mailto:okbaby@okbaby.it)



## IT ISTRUZIONI PER IL MONTAGGIO E L'USO DELLA VASCA ONDA LUXY BUBBLES OKBABY COD. 838

**ATTENZIONE!!! NON LASCIARE MAI IL BAMBINO INCUSTODITO. UNA PERSONA ADULTA DEVE RIMANERE SEMPRE VICINO AL BAMBINO PER PREVENIRNE L'ANNEGAMENTO!**

Leggete attentamente le presenti istruzioni prima dell'utilizzo e conservarle per una futura consultazione. La non osservanza di tali istruzioni potrebbe causare pericolo di annegamento.

**ETA' DI UTILIZZO: da 0 a 12 mesi circa.**  
**PESO MASSIMO DEL BAMBINO: 15Kg.**  
**Solo per uso domestico.**

### PANORAMICA DEL PRODOTTO

1. Vasca
2. Ugelli d'aria
3. Luci led
4. Tappo a pressione
5. Pannello comandi con termometro digitale
6. Gambe
7. Trasformatore
8. Tubo di scarico flessibile
9. N°8 viti diametro 6mm – chiave
10. Tappo di sicurezza

Con il sistema air-pulling, da appositi ugelli fuoriescono bolle di aria studiate appositamente per la struttura fisica del neonato. Le luci a led colorate prendono spunto dalla cromoterapia e rendono l'atmosfera ancora più rilassante. Tutto questo contribuisce ad una dolce preparazione al sonno.

Grazie alla sua anatomicità interna, appositamente studiata per sorreggere il bambino, questa vasca è stata concepita e creata per facilitarvi nel fare il bagno al vostro bambino, soprattutto nei primi mesi di vita.

0 - 6 mesi: Usate questa posizione subito, a partire dal primo bagno, da quando il bambino ha solo pochi giorni di vita fino a che avrà la forza di stare seduto da solo.

6 - 12 mesi: Usate questa posizione da quando il bambino è in grado di restare seduto da solo fino a quando inizierete a fargli il bagno nella vasca per adulti.

### ASSEMBLAGGIO DELLA VASCA:

Capovolgere la vasca (Fig.1).

Appoggiare la prima coppia di gambe sul fondo facendo coincidere i fori presenti sulla vasca con quelli delle gambe. Fissare le gambe usando 4 viti diametro 6mm con la chiave fornita in dotazione con la vasca (Fig.2).

Ripetere l'operazione con l'altra coppia di gambe.

Applicare il tappo di sicurezza allo scarico presente sul fondo della vasca (Fig.3).

Riportare la vasca nella posizione di utilizzo (Fig.4).

Collegare il trasformatore al connettore posto nella parte inferiore della vasca (Fig.5), e poi alla presa di corrente (Fig.6).

### OPERAZIONI PRELIMINARI:

1. Riempire la vasca fino al livello desiderato (circa 12 litri di acqua).
2. Verificare che la temperatura dell'acqua (visualizzata sul display) sia compresa tra 36°C e 38°C.  
**Nota:** può capitare che a fianco della cifra che indica la temperatura appaia un punto. Questo sta ad indicare che la temperatura si trova tra la metà decimale del valore indicato e quello immediatamente successivo. Esempio: se il display indica "36." significa che la temperatura è compresa tra 36.5 e 36.9°C.
3. Mettere il bambino nella vaschetta.
4. Attivare il sistema air-pulling premendo il tasto (A). Questo ciclo ha una durata preimpostata di 15'. Per arrestare il ciclo air-pulling in qualsiasi momento premere nuovamente il tasto (A).



Il sistema cromoterapia è composto da quattro programmi a colore fisso ed uno con variazione dei colori denominato "Bagno Relax". Tutti questi programmi hanno una durata di 15' di funzionamento.

Premendo brevemente il tasto (B) in sequenza si hanno i seguenti programmi a colore fisso:

- Colore Blu
- Colore Verde
- Colore Rosso
- Colore Giallo
- Luci spente

A luci spente, tenendo premuto per 10 secondi il tasto (B) si attiverà un ciclo che alternerà in modo automatico la sequenza di colori sopra descritta. Premere nuovamente il tasto (B) per interrompere il ciclo.

Il programma "Bagno Relax" si attiva premendo, con il sistema cromoterapia spento, il tasto (B) per 3 secondi. Si attiverà il ciclo "Bagno relax" con la sequenza colori Blu - Indaco - Blu - Viola. Ogni colore dura circa 4' ed il ciclo completo dura 15'.

### SVUOTAMENTO DELLA VASCA:

Per svuotare la vasca, procedere nel seguente modo:

1. Togliere il tappo di sicurezza dal fondo della vasca (Fig.7)
2. Avvitare il tubo di scarico (Fig. 8a/8b) e dirigerlo verso un sanitario (vasca da bagno o WC) o un contenitore in grado di raccogliere tutta l'acqua presente nella vasca.
3. Premere a fondo il tappo della vasca (Fig.9).

### ASCIUGATURA E PULIZIA DELLA VASCA:

Al termine dell'utilizzo e dopo aver svuotato completamente la vasca, attivare il sistema idro per almeno un minuto, premendo il tasto (A) al fine di drenare l'acqua residua nell'impianto e permettere l'asciugatura dei tubi garantendo così la massima igiene e pulizia.

Per pulire la vasca, non utilizzare polveri, creme abrasive, forti detersivi chimici, alcool, trielina, solventi etc.

Per la pulizia quotidiana del prodotto usare un normale detersivo liquido di tipo neutro cremoso ed un panno morbido.

### ⚠ AVVERTENZE IMPORTANTI:

- **Il bambino deve sempre rimanere a portata di braccia di un adulto per prevenirne l'annegamento.**
- **L' anatomicità interna fornisce maggior sostegno al bambino, ma non protegge da eventuali infortuni o annegamenti.**
- **Assicuratevi di appoggiare la vasca su una superficie piana, stabile e sicura.**
- **Non collocate il bambino con la pancia rivolta verso il fondo della vasca.**
- **Preparate tutta l' occorrenza per fare il bagno a portata di mano prima di fare il bagno al bambino. Questo serve a non lasciare mai il bambino da solo.**
- **Controllate che l' acqua non sia troppo calda. La temperatura ideale è di 37°C (99°F).**
- **Non spostare mai la vasca con il bambino all'interno.**
- **Prestare attenzione al rischio di fiamme libere o di altre fonti di calore, come piastre elettriche, fiamme a gas ecc. in prossimità della vasca.**
- **Scollegare l'alimentatore esterno dalla presa di corrente prima di effettuare la pulizia della vasca.**
- **Connettere l'alimentatore alla vasca prima di riempirla d'acqua. Evitare che le parti in tensione possano venire in contatto con l'acqua.**

### CARATTERISTICHE TECNICHE:

Nome prodotto: Onda Luxy Bubbles

Dimensioni esterne: b 74 cm x p 92 cm x h 93 cm.

Peso totale, compreso gambe di sostegno: 27 kg.

Portata massima della pompa aria: 1000 Litri/H

Volume d'acqua indicativo: 12 Litri.

Alimentazione primaria di rete 230V 50 Hz.

Alimentazione interna vasca in bassa tensione 12V.

Potenza nominale 15 W.

Range di misurazione della temperatura: 0 - 50°C +/- 0.5°C

**GARANZIA:**

In caso di malfunzionamento, il prodotto è da spedire nella sua confezione originale con raccomandata a proprie spese a:

OKBABY s.r.l. Via del Lavoro, 26 – 24060 Telgate (BG) Italy.

All'interno del pacco indicare in modo chiaro le anomalie riscontrate, i dati anagrafici esatti per la spedizione, il numero di telefono e la ricevuta d'acquisto o la fotocopia della stessa.

Il prodotto le verrà rispedito gratuitamente, perfettamente funzionante entro 30 giorni circa. Con la presente garanzia il prodotto è garantito da eventuali difetti di materiali o di fabbricazione per la durata di anni 2 (due) a partire dalla data originale di acquisto.

**CONDIZIONI**

1. Questa garanzia avrà valore solo se il prodotto difettoso verrà presentato unitamente all'originale della ricevuta d'acquisto o alla fotocopia della stessa. OKBABY s.r.l. si riserva il diritto di rifiutare interventi in garanzia, in assenza dei suddetti documenti o nel caso in cui le informazioni ivi contenute siano incomplete o illeggibili.
2. La presente garanzia decadrà qualora l'indicazione del modello o il numero di matricola riportati sul prodotto siano stati modificati, cancellati, asportati o comunque resi illeggibili.
3. La presente garanzia decadrà qualora il prodotto risultasse manomesso.

**SONO ESCLUSI DALLA GARANZIA**

- Gli interventi di manutenzione periodica e la riparazione o sostituzione di parti soggette a normale usura e logorio.
- Qualsiasi adattamento o modifica apportati al prodotto.
- I costi di trasporto dal domicilio del cliente al centro assistenza nonché tutti i relativi rischi.
- Eventuali lesioni fisiche, causate accidentalmente o conseguenti ad un uso non conforme o improprio dell'apparecchio.
- Eventuali danni causati dall'inosservanza del manuale d'uso.
- Interventi di riparazione da parte di personale non autorizzato o da parte del cliente stesso.
- Eventi fortuiti: fulmini, allagamenti, incendi o altre cause non imputabili a OKBABY s.r.l.



Ai sensi dell'art. 13 del decreto legislativo 25 luglio 2005, n. 15 "Attuazione delle Direttive 2002/95/CE, 2002/96/CE e 2003/108/CE, relative alla riduzione dell'uso di sostanze pericolose nelle apparecchiature elettriche ed elettroniche, nonché allo smaltimento dei rifiuti". Il simbolo del cassonetto barrato riportato sull'apparecchiatura indica che il prodotto alla fine della propria vita utile deve essere raccolto separatamente dagli altri rifiuti. L'utente dovrà, pertanto, conferire l'apparecchiatura giunta a fine vita agli idonei centri di raccolta differenziata dei rifiuti elettronici ed elettrotecnici, oppure riconsegnarla al rivenditore al momento dell'acquisto di una nuova apparecchiatura di tipo equivalente, in ragione di uno a uno. L'adeguata raccolta differenziata per l'avvio successivo dell'apparecchiatura dismessa al riciclaggio, al trattamento e allo smaltimento ambientalmente compatibile contribuisce ad evitare possibili effetti negativi sull'ambiente e sulla salute e favorisce il riciclo dei materiali di cui è composta l'apparecchiatura. Lo smaltimento abusivo del prodotto da parte dell'utente comporta l'applicazione delle sanzioni amministrative di cui al dlgs. n. 22/1997 (articolo 50 e seguenti del dlgs. n. 22/1997).

**Prodotto da:**

OKBABY SRL

Via Del Lavoro 26

24060 Telgate BG Italy

www.okbaby.it